

RAPPORTO DELLA COMMISSIONE DELLA GESTIONE
MESSAGGIO MUNICIPALE NO. 1145
CONTO PREVENTIVO DEL COMUNE DI GORDOLA PER L'ANNO 2011

Gentile Signora Presidente,
Gentili Signore, Egregi Signori Consiglieri Comunali,

la Commissione della Gestione, nel corso dei mesi di gennaio e febbraio, ha proceduto alla verifica del conto preventivo del Comune per l'anno 2011, sentendo il capo dicastero Didier Andreotti e il capocontabile Renzo Gaggetta.

Considerazioni introduttive

Il conto preventivo del Comune di Gordola per l'anno 2011 prevede spese correnti per CHF 12'797'250.- (con un aumento rispetto al preventivo del 2010 del 2.53%) e entrate correnti per CHF 5'436'950.- (con un aumento sostanzioso del 9.32% rispetto al preventivo 2010). Il fabbisogno d'imposta è quindi in diminuzione del 1.97% assestandosi a CHF 7'360'300.-.

Gli investimenti netti, secondo quanto previsto, dovrebbero ammontare a CHF 3'069'250.- con un autofinanziamento di CHF 1'763'457.00.

Per l'anno 2011 il Municipio prevede di mantenere la scelta adottata negli scorsi mesi di abbassare il moltiplicatore al 87.5%, ottenendo comunque un rassicurante utile d'esercizio di CHF 123'957.-.

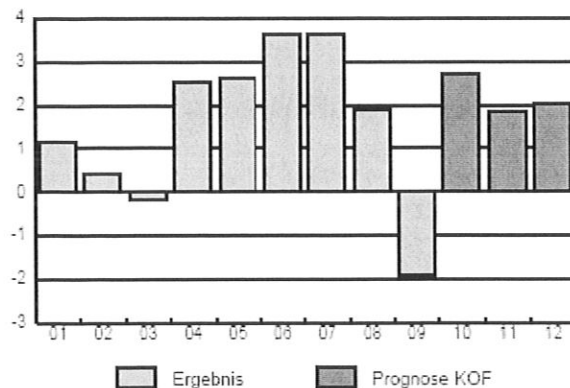
Osservazioni di carattere generale

Il preventivo 2011 del Comune di Gordola prevede un risultato positivo, influenzato da minori costi per interessi ed ammortamenti e da maggiori entrate, legate all'incasso della privativa SES (+ CHF 150'000.-) e dalla re-introduzione del riversamento da parte del Cantone di parte della tassa sugli utili immobiliari, della tassa sugli immobili delle Persone Giuridiche e della tassa sui cani (+ CHF 66'600.-).

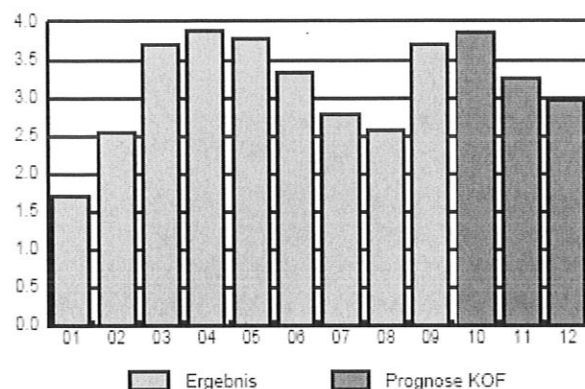
Va anche sottolineato che, al contrario di quanto previsto e prospettato, le modifiche alla legge sulla perequazione finanziaria intercomunale (LPI) non dovrebbero comportare una marcata riduzione del contributo di livellamento e lo stesso è preventivato in CHF 1'400'000.-, rappresentando così una delle più importanti entrate per il Comune.

Nonostante, a livello internazionale, la situazione economica continui ad essere incerta, l'economia svizzera, e di riflesso quella ticinese, sembra aver superato la fase più critica e, per i prossimi anni, gli Istituti di ricerca prevedono un aumento rassicurante del Prodotto Interno Lordo (PIL) e una diminuzione della disoccupazione.

L'economia svizzera, secondo i ricercatori dell'Istituto KOF del Politecnico di Zurigo dovrebbe crescere dell'1.9% nel 2011 e del 2.0% nel 2012.*



La disoccupazione in Svizzera dovrebbe scendere nel corso del 2011 al 3.3% e al 3.0% nel 2012.*



* dati forniti dal KOF il 17.12.2010 www.kof.ethz.ch

La situazione sopra descritta lascia quindi intravedere una tenuta del gettito fiscale anche per gli anni futuri, anche se verosimilmente la portata della sopravvenienze potrebbe – almeno temporaneamente – rallentare.

Lo spazio di manovra finanziario dei comuni, seppur autonomi sulla carta, è in realtà esiguo e in continua erosione: buona parte delle uscite correnti sono infatti determinate da leggi cantonali e dalla partecipazione a Consorzi a carattere regionale. Negli scorsi anni, salvo alcune lodevoli eccezioni, quasi tutte queste voci di costo hanno segnato aumenti regolari, talvolta anche molto importanti. L'anno 2011 non dovrebbe essere un'eccezione ed infatti sono previsti maggiori contributi sia per le casse malati e gli anziani, che per diversi consorzi.

Piano degli investimenti ottimistico

Tra le voci che maggiormente pesano sul bilancio del Comune vanno sicuramente annoverate quelle per ammortamenti e interessi. Tali uscite sono strettamente legate agli investimenti effettuati e, a livello di preventivo, sono stimate sulla base degli investimenti elencati nel piano delle opere.

La Commissione della gestione ritiene il piano delle opere presentato poco realistico e valuta che, già solo alla luce dei tempi politici per l'approvazione di tali interventi e dei tempi previsti dalla legge (ricorsi, appalti, ecc), l'importo effettivamente realizzabile possa essere stimato in CHF 1,5/2 milioni.

La previsione d'investimento trova un doppio riscontro nel preventivo: sia alla voce ammortamenti che alla voce interessi.

Nel preventivo 2011 il Municipio ha ritenuto che tutti gli investimenti sarebbero stati finanziati con la liquidità, senza quindi dover contrarre nuovi debiti. Un minor volume non ha quindi nessun impatto su questa voce.

Per quanto attiene gli ammortamenti, per capire l'impatto di una riduzione degli investimenti, si può prendere quale riferimento – pur trattandosi di una approssimazione – il tasso medio d'ammortamento per il 2011 (9.47%).

La tabella riporta l'evoluzione del risultato d'esercizio 2011 nel caso in cui gli investimenti netti fossero inferiori rispetto a quanto preventivato.

Investimento netto	Minore ammortamento	Risultato d'esercizio
CHF 1'569'250.-	CHF 142'050.-	CHF 266'007.-
CHF 2'069'250.-	CHF 94'700.-	CHF 218'657.-
CHF 2'569'250.-	CHF 47'350.-	CHF 171'307.-

Per quanto attiene il debito pubblico pro-capite prevedibile per il 31.12.2011, tenuto conto che nel 2010 sono stati rimborsati prestiti bancari per CHF 1'590'000.- e nel 2011 saranno rimborsati ulteriori CHF 1'490'000.- (quindi complessivamente CHF 3'080'000.-) lo stesso dovrebbe ridursi di ca CHF 700.-/pro capite.

Tenuto conto di quanto precede la Commissione della gestione, pur capendone le difficoltà, invita il Municipio a rivedere il piano delle opere presentato e, per il futuro, a formulare lo stesso con maggiore realismo, limitandosi a inserire, per l'anno oggetto del preventivo, quei progetti che possono con buona probabilità realizzarsi.

La Commissione ritiene inoltre, visto l'assenza di altri significativi investimenti, di invitare il Municipio ad accelerare l'utilizzo del credito quadro per la manutenzione stradale votato dal Consiglio Comunale nel 2010.

Gestione corrente: poche variazioni

Per quanto attiene la gestione corrente le principali modifiche riscontrabili sono le seguenti:

1. REGOLAMENTO ORGANICO DEI DIPENDENTI

Il Municipio ha adattato tutte le voci del preventivo correlate alle spese del personale tenendo conto dell'adozione del nuovo regolamento, la cui Messaggio Municipale è ora all'attenzione del Consiglio Comunale.

Per il momento la Commissione della gestione si limita a prendere atto delle modifiche proposte e del loro impatto finanziario, senza esprimere valutazioni.

Va comunque sottolineato con vigore che le spese del personale rappresentano una delle voci più importanti dei conti comunali.

Notiamo che, con il preventivo 2011, il personale del Comune aumenterà di 1 unità, con l'assunzione di un operaio supplementare per la squadra. Negli ultimi anni il personale è stato a più riprese rafforzato (inservienti, ufficio tecnico, amministrazione), la Commissione della gestione si aspetta che il Municipio

valuti con attenzione e con serenità l'organico attuale e proceda alla definizione di un piano chiaro delle esigenze per il futuro.

2. NUOVA CONVENZIONE POLIZIA INTERCOMUNALE

La convenzione che regola il corpo di polizia intercomunale è stata rivista, con un impatto finanziario positivo per il Comune di Gordola. Va notato che le modifiche attuate comportano in particolare una diversa ripartizione degli introiti per multe e il potenziamento - di 0.2 unità - del numero di agenti.

Conclusioni

La Commissione della gestione prende nota con soddisfazione del buon andamento delle finanze comunali e delle previsioni per l'anno 2011, accogliendo favorevolmente - alla luce della situazione attuale - la riduzione del moltiplicatore decisa dal Municipio. La Commissione della gestione - pur consapevole delle difficoltà - ritiene però che vada fatto uno sforzo per migliorare l'attendibilità delle previsioni d'investimento, a tutto beneficio di una maggiore affidabilità dei piani finanziari.

Ringraziamo il capodicastero sig. Didier Andreotti e il capocontabile Renzo Gaggetta per la cortese collaborazione e le esaurienti spiegazioni.

Ritenute le premesse sopra indicate e non avendo riscontrato ulteriori osservazioni particolari la Commissione della gestione invita il Consiglio Comunale a voler risolvere:

"È approvato il bilancio preventivo 2011 del Comune di Gordola"

Con ogni ossequio.

Gordola, febbraio 2011

Damiano Vignuta (relatore)



Urs Grässlin (presidente)


Athos Mecca



Angelo Gambonini



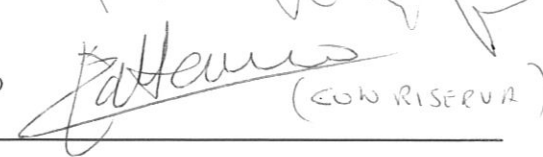
Mauro Matasci



Adrian Untefinger



Edgardo Cattaneo



(CON RISERVA)